



100年を楽しく生きる

(1)  
発行人：  
一般財団法人共愛会芳野病院  
院長 沼 義則  
〒708-0332  
岡山県苫田郡鏡野町吉原 312  
Tel : 0868-54-0312  
Fax: 0868-54-3418  
https://www.kyouaikai.or.jp  
info@kyouaikai.or.jp  
発行日：令和 8 年 5 月 1 日

今年も暑い夏が予想されます。東洋医学では、暑い夏を乗り切るためには、すでに春の間に体の準備をすする必要がありますと説かれています。春野菜や春にとれる山菜（せり・たらの芽・ふきのとうなど）は、寒さに適応している体を暑さに適応できるように体質を改善していきます。山菜に含まれる苦味は熱のこもりを解消し、春野菜のすがすがしい香りは気の巡りをよくし運動不足で固まった冬の体を解きほぐし、夏に耐えられる体づくりを支えます。実際、漢方薬でも気を巡らせるためによく使われる柴胡（さいこ）はせり科の植物です。旬の路地ものをおいしくいただく、日々の食事で季節を楽しむという伝統文化が健康にも配慮された習慣であったということです。

当院では、令和5年4月に漢方外来を開設いたしました。主な診療内容は、漢方薬、鍼灸治療、東洋医学に基づく生活指導、精神療法の4本立てですが、特に最近鍼灸治療を希望される患者さまが増えております。昨年10月、鍼灸治療を受けられた1ヶ月間の患者さま53名に、症状や効果、満足度等のアンケートをお願いしました。結果の一部を下記の通りご報告いたします。



	ある/満足/良い	どちらともいえない	ない/不満足/良くない
効果	91%	9%	0%
満足度	100%	0%	0%
医師による施術	100%	0%	0%

53名全員から満足・医師による施術は良いとの高評価を得ました！



漢方外来は、一般内科外来や救急外来も同時に行っていることもあり生命に関わる急患の方を優先させていただいております。そのため、ご予約の患者さまであっても長時間お待ちいただく場合がございます。そのような際にも、皆さまに快く「かみ」の時間としてご理解いただきましたこと感謝申し上げます。

これからも、当院漢方外来が健康維持のわき役として皆さまのお役に立てますよう努めてまいります。引き続きよろしくお願いたします。



↑ 日本プライマリ・ケア連合学会会誌 vol.11

また、今年1月、多くの医師が同様な鍼灸治療を行えるように、日本プライマリ・ケア連合学会会誌に医師向けの鍼灸治療に関する論文を執筆し掲載されました。東洋医学は現在、現代医療の隙間を補完するものとして大変注目されております。

### 漢方外来 満員御礼

### 内科 竹内研一



おかげさまで当院の漢方外来のご利用者数はこの1年でほぼ倍となるなど、着実に増加しています。これまで受診間隔を2週間に1回とさせていたのですが、昨年11月より3週間に1回へ変更し、今後は4週間に1回の治療ペースとさせていただきます。

漢方外来は、一般内科外来や救急外来も同時に行っていることもあり生命に関わる急患の方を優先させていただいております。そのため、ご予約の患者さまであっても長時間お待ちいただく場合がございます。そのような際にも、皆さまに快く「かみ」の時間としてご理解いただきましたこと感謝申し上げます。

これからも、当院漢方外来が健康維持のわき役として皆さまのお役に立てますよう努めてまいります。引き続きよろしくお願いたします。

### 芳野病院外来診療のご案内 2026年 5 月

受付時間 午前8:00~12:00 / 午後13:30~17:30  
診療時間 午前9:00~12:30 / 午後15:00~18:00 休診日 日・水・祝

診療科目	月		火		水	木		金		土		日
	AM	PM	AM	PM		AM	PM	AM	PM	AM	PM	
外科 (総合外来)	27		28		29	30		1		2		3
内科					休診日			竹内研一	藤本宗平	竹内研一	藤本宗平	休診日
循環器内科								竹内研一	竹内研一	池田 傑	池田 傑	
整形外科								平原博庸	▲平原博庸	平原博庸	▲平原博庸	
神経内科												
外科 (総合外来)	4		5		6	7		8		9		10
内科	休診日		吉田郡 休日 当番日		休診日	藤本宗平	沼 義則	竹内研一	藤本宗平	竹内研一	藤本宗平	吉田郡 休日 当番日
循環器内科								志渡澤央和	平原博庸	▲平原博庸	平原博庸	▲平原博庸
整形外科												
神経内科								久徳弓子				
外科 (総合外来)	11		12		13	14		15		16		17
内科	中山洋一	嶋田 顕	藤本宗平	中山洋一	休診日	藤本宗平	沼 義則	竹内研一	藤本宗平	竹内研一	竹内研一	休診日
循環器内科	藤本竜平	藤本竜平	中山洋一	中山洋一							斧山 巧	
整形外科								山根健太郎	平原博庸	▲平原博庸	平原博庸	▲平原博庸
神経内科								久徳弓子				
外科 (総合外来)	18		19		20	21		22		23		24
内科	中山洋一	沼 哲也	藤本宗平	中山洋一	休診日	藤本宗平	沼 義則	竹内研一	藤本宗平	竹内研一	竹内研一	津山市 輪番救急・吉田郡休日 当番日
循環器内科	藤本竜平	藤本竜平	中山洋一	中山洋一							栗 裕貴	
整形外科								平原博庸	▲平原博庸	平原博庸	▲平原博庸	
神経内科								久徳弓子				
外科 (総合外来)	25		26		27	28		29		30		31
内科	中山洋一	沼 哲也	藤本宗平	中山洋一	休診日	藤本宗平	沼 義則	藤本宗平	藤本宗平	長谷川隆	長谷川隆	休診日
循環器内科	●検査	藤本竜平	中山洋一	中山洋一								
整形外科	藤本竜平	藤本竜平										
神経内科								山根健太郎	平原博庸	▲平原博庸	平原博庸	▲平原博庸

※ご案内が変更の場合もありますのでご了承ください。(詳しくは受付まで)  
※従来の診療予定(医師名が横列)は外来受付に設置しておりますのでご利用ください。

お問い合わせ先：TEL 0868-54-0312 FAX 0868-54-3418

### 編集後記

桜がふわっと咲いて春らしい景色が広がる季節になりました。新しいことが始まるこの時期、ちよつとしたドキドキもありますが、花を見てほつと息をつける瞬間も大切にしたいですね。(W・K)

子供のころ5月の連休で干干狩りに行くのが楽しかったです。ただ、まだ水は冷たくて、半袖では肌寒いので20℃を超える日が続いています。徐々に半袖でチャレンジしたくなってきました。(Y・K)

### News from Yoshino Hospital 面会制限を緩和しました

診療日の面会予約が不要になりました  
休診日の事前予約制は継続いたします

### 面会についてのご案内

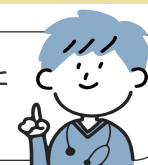
診療日 (月・火・木・金・土)  
**予約不要**  
13:30~15:30  
面会時間 15分以内

- ① 1階ロビーにて面会申込用紙を記入し受付にお声かけください
- ② 各病棟のサービスステーションにて申込用紙を提出してください

休診日 (水・日・祝)  
**要予約**  
13:30~14:10  
面会時間 1組15分

- ① 電話・窓口受付での予約対応は診療日のみです
- ② 当日の予約は空き状況によりお受けできる場合があります

- ・面会人数は、3人まで、4名以上の場合は時間内で交代をお願いします。
- ・面会時には、必ず 体調確認、マスクの着用 と手指消毒 をお願いいたします。
- ・面会についての詳細は、受付窓口までお問い合わせください。



ご予約・お問い合わせ先  
芳野病院  
TEL 0868(54)0312



### 新人・中途採用者研修 2026

Apr. 2-3, 2026



参加者は、中途採用者が10名、4月1日付けの採用者が7名、そのうち新卒者が3名となった。高卒1名、大卒2名となり、全職員の平均年齢も少しばかり若返った。

4月2日、3日の2日間、88記念ホールにおいて今年度の新人・中途採用者研修を行いました！

今年こそは、100点満点以上の研修を、と意気込んで2日間の研修に取り組んだ。4月1日が水曜日で病院休診日に当たるため、やむなく2日(木曜日)・3日(金曜日)の日程になった。



↑ 88ホールにて講義のようす ↑ スタンプラリーのようす

一方、講師陣の世代交代も進み総勢20名の陣容となった。私の担当枠では、ミャンマーから昨年7月に就労した2名を含めて、居眠りのない緊張感にあふれた2日間であった。受講者のアンケートによると、多くの参加者から感謝の言葉が綴られていたのが印象的だった。業務多忙のなか、いろいろな部門・事業所があることを講義で披露したこと。手を携えて連携の輪の質的向上が為されていると感じた。

(法人本部 事務局長 山田 晴基)

### 医療安全研修会

Mar. 16, 2025



3月16日(月)永禮看護部長が講師として医療安全研修会を開催しました。

法人内で提出される事故・ヒヤリハット報告書の発生要因を分析した結果、「確認不足によるものが多い」という傾向があることが紹介されました。

確認不足は患者誤認などの重大事故につながる可能性があり、日常業務の中で確認が単なる作業で終わっていないかなど振り返る機会となりました。

また、確認不足に関連するエラーが減少しにくい背景には、人間の特性が大きく影響していること、そして人の特性によって起こるミスは「ヒューマンエラー」と呼ぶことについて学びました。

ヒューマンエラーを防止するためには、「ダブルチェックの徹底・指さし呼称・チェックリストの活用・作業環境の整理」が重要であることが説明されました。

日々の業務の中で人間の特性を理解し、確認作業を形だけのものにせず、立ち止まって集中して確認することの大切さを改めて認識する研修となりました。

**医療安全研修会**

「確認」行動をあらためて考えてみよう!!

異なる作業にならないように!

医療安全管理委員会

You tubeに研修内容を投稿しています ↑ (一般病棟 師長 小倉 玲子) QRコードを読み取ってください

### 第5回医療介護連携研修会

Apr. 30, 2026

4月30日、芳野病院88ホール小会議室から5回目の医療介護連携研修会をZoom配信しました。

第5回は、藤本宗平理事長より「施設における高齢者虐待について」の説明がありました。



次に、老人保健施設 虹 米井課長より「虐待につながる不適切ケアについて」虹で作成した動画の視聴後に解説がありました。「動画を見ていると、こうした行為は自分には関係ないように感じるかもしれませんが。しかし、振り返ってみると似たような行動があるのではないのでしょうか。自身を見つめ直し、虐待につながらないように心がけてほしい」とのお話がありました。

期間限定の さくらに会いに行く

桜とやわらかな春の空気を楽しむ

桜の季節を楽しみます

グループホーム 作楽(さくら)

KIRAKUTEI

老人保健施設 虹

共愛会介護事業所では、行事やお花見にでかけるなど、桜の季節をご利用者と共に楽しんでいます。満開の桜をみながら、昔話にも花が咲き、笑顔があふれます。やはり桜の季節はいいものですね。

From Nursing-care insurance establishment ~介護事業所より

↑ 動画の視聴はこちらから

今回の研修会では、ネット環境の不具合があり、大変ご迷惑をおかけいたしました。

上記QRコードから今回使用した動画をYou tubeに投稿していますので、是非ご視聴ください。

(地域連携課 課長 萩原 仁美)

Nice to meet you!

## New Faces, New Voices

### 新人職員のご紹介とメッセージ

芳野病院に4月1日付で入職した4名の新人職員のご紹介とメッセージです。新たな一歩を踏み出した皆さんを、私たちも温かく応援していきます。新しいスタッフを、どうぞよろしくお願いいたします。

- ① 仕事への抱負
- ② 入社への決め手
- ③ 職場の雰囲気
- ④ マイブーム

**Kobayashi Minori**  
小林 美紀

芳野病院・リハビリ室

理学療法士

④ランニング・読書

患者さま一人一人と向き合いながら、楽しくリハビリを一緒に行っていききたいと思います!

**Ishihara Masaru**  
石原 勝

芳野病院・一般病棟

看護師

③アットホームで一体感がすごい!

早く芳野病院の一員として認められるように、日々努力していきます!

**Wada Sayaka**  
和田 紗也華

法人本部・経理

事務

②学んできたことを生かせる

入社して、まだ慣れないことも多いですが、少しずつ慣れながら頑張っていきたいです。よろしくお願いいたします。

**Yuhara Narumi**  
湯原 成美

芳野病院・地域連携課

社会福祉士

①患者さま・ご家族の生活を第一に考えた支援を頑張ります!

一日でも早く、患者さまご家族、職員の皆さんのお役に立てるよう頑張りますので、よろしくお願いいたします。

### Let's enjoy the cherry blossom season!

桜の季節を楽しみましょう!

桜の季節の ごちそうを楽しみます

小規模多機能型居宅介護 気楽亭

桜とやわらかな春の空気を楽しむ

共愛会介護事業所では、行事やお花見にでかけるなど、桜の季節をご利用者と共に楽しんでいます。満開の桜をみながら、昔話にも花が咲き、笑顔があふれます。やはり桜の季節はいいものですね。

From Nursing-care insurance establishment ~介護事業所より

### - お花見献立 - 桜ちらし寿司



芳野病院では4月3日昼食にお花見献立を提供しました。

- 献立 —
- ・桜ちらし寿司
  - ・レモンベッターチキン
  - ・白和え
  - ・花魁のすまし汁
  - ・桜ゼリー

ピンク、黄色、緑が白いお皿にとても春らしくきれいな桜ちらし寿司でした。とても天気もよかったので、窓から見える桜でお花見気分を感じていただけたのではないのでしょうか。  
(栄養科 次長 岩元 泰子)

Yoshino Hospital